



Утверждено:
Заведующий МБДОУ Детский сад №16
Г.О.Носонова

АНАЛИТИЧЕСКАЯ СПРАВКА
«Результаты воспитательно-образовательной деятельности
в МБДОУ Детский сад № 16 за 2025/26 учебный год



Подготовил:
Заместитель заведующего по ВМР, Белятова О.П.

Красноуральск, 2026г.

Пояснительная записка

Объекты анализа:

- система оздоровительной работы с воспитанниками;
- реализация образовательной программы дошкольного образования (по ФГОС ДО, ФОП ДО);
- уровень развития воспитанников-выпускников;
- повышение профессиональной компетенции педагогов;
- система взаимодействия с родителями воспитанников и сетевого взаимодействия.

Сроки проведения анализа: 19.05.2026–25.05.2026.

Цель анализа: проанализировать результаты организации воспитательно-образовательной деятельности МБДОУ Детский сад № 16 (далее – ДОО) за 2025/26 учебный год, выявить основные проблемы, наметить пути их решения.

Задачи мониторинга:

- изучить итоги реализации ОП ДО, составленной по ФОП ДО;
- сравнить результаты воспитательно-образовательной деятельности с предыдущим учебным годом.
- оценить тенденции развития воспитательного процесса;
- <...>.

Метод анализа: SWOT-анализ, мониторинг, анкетирование, наблюдение.

Аналитическая часть

Система оздоровительной работы с воспитанниками

Большое внимание в ДОО в прошедшем учебном году уделялось здоровью воспитанников. В ДОО сложилась продуманная система оздоровительных мероприятий и физического развития воспитанников. В течение учебного года проводилась работа по улучшению здоровья воспитанников, совершенствованию их физических качеств с учетом их индивидуальных особенностей. Оздоровительная работа осуществлялась по следующим направлениям:

- соблюдение режима дня;
- утренняя гимнастика;
- оздоровительная гимнастика пробуждения;
- отработка двигательного режима в группах и на прогулке;
- закаливающие мероприятия в течение дня;
- организация рационального питания.

В начале учебного года:

- оформлена медицинская документация на вновь зачисленных воспитанников;
- составлен план по вакцинопрофилактике и туберкулинодиагностике;
- распределены воспитанники по группам здоровья.

В течение учебного года:

- проводился анализ заболеваемости и посещаемости детского сада воспитанниками;
- проводился контроль за санитарно-гигиеническим состоянием ДОО;
- осмотр воспитанников на педикулез и чесотку – ежемесячно.

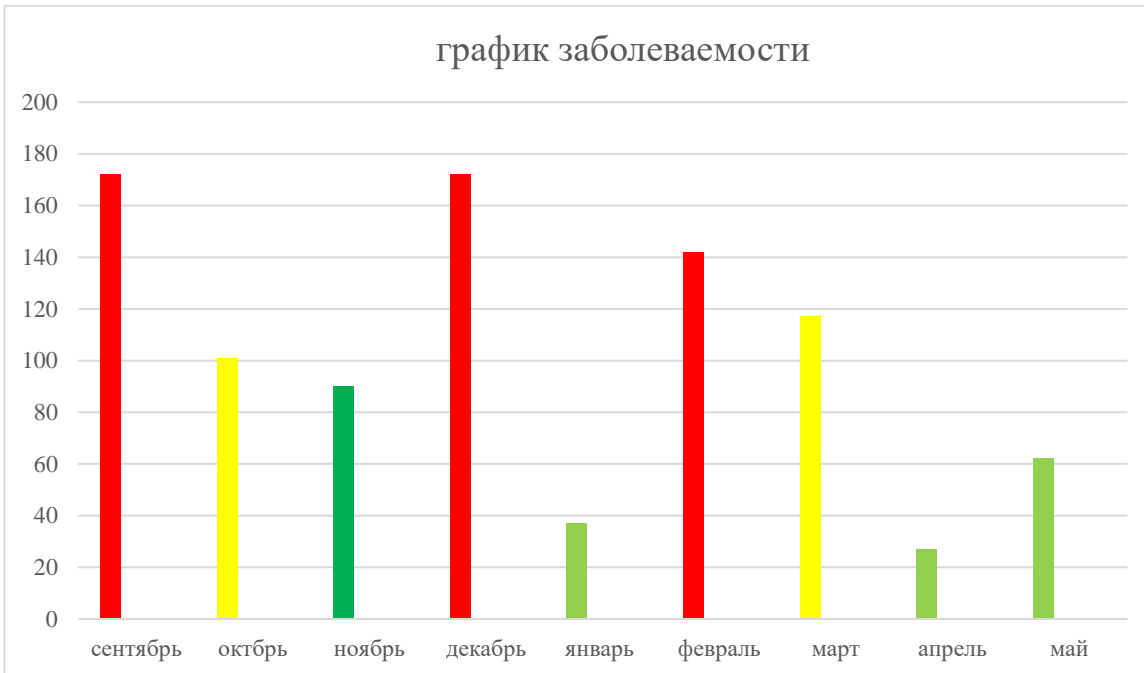
Списочный состав на конец 2025/26 учебного года составил 88 воспитанник, из них:

Анализ уровня здоровья детей и охраны их жизни за 2025/26 учебный год			
Параметры	Отчетный период		
	2023/24	2024/25	2025/26
Количество детей	87	108	88
1-я группа	90	95	134
2-я группа	38	33	36
3-я группа	10	5	1
4-я группа	–	–	1

Заболеваемость в целом по ДОО в 2025/26 учебном году составила 6 %, это на 3 % ниже, чем в прошлом, 2024/25 учебном году. Вспышек заболевания ОРВИ не было. В результате исследования было выявлено, что основной процент заболеваемости составляют дети с хроническими заболеваниями.

Анализ заболеваемости и посещаемости детей

Параметры	Отчетный период	
	2024/25	2025/26
Среднегодовая численность	108	88
Число пропусков по болезни	970	920
Число пропусков на одного ребенка	12	14
Процент посещаемости за год	80	85



Из графика видно, что пик заболеваемости приходится на сентябрь, декабрь и февраль. Это типичная картина для респираторных вирусных инфекций (грипп, ОРВИ и др.) — их сезонность хорошо объясняет ряд факторов.

-Сентябрь: дети возвращаются в и сады — начинается активное смешение коллективов, вирусы быстро распространяются. Плюс первые похолодания и сквозняки ослабляют защитные реакции слизистых.

-Декабрь: холодная погода заставляет людей подолгу находиться в закрытых, часто плохо проветриваемых помещениях (подготовка к праздникам, семейные встречи), что облегчает передачу вирусов воздушно-капельным путём.

-Февраль: «зимний износ» иммунитета (дефицит витаминов, мало солнца, постоянная прохлада), плюс продолжение плотного контакта в помещениях.

Так же одна из причины заболеваемости: ведущая патология – часто болеющие дети, дети с нарушением осанки, дети с нарушением зрения, хронические заболевания.

Медицинский персонал ДОО в течение года провел достаточную работу по укреплению и профилактике заболеваний. План по прививкам выполнен на 98 %. Проводилась оздоровительная работа с часто болеющими детьми (далее – ЧБД). В периоды повышенной опасности заражения вирусом гриппа всем детям проводили профилактические мероприятия: кварцевание помещений. Соблюдение данных мероприятий позволило нашему ДОО снизить заболеваемость среди воспитанников. Регулярные прогулки, достаточный двигательный режим и активная самостоятельная деятельность воспитанников способствовали получению положительной динамики посещаемости.

Анализируя работу по физическому воспитанию и оздоровлению, следует отметить, что работа ведется во всех возрастных группах. Кроме занятий по физическому воспитанию, ежедневно проводится утренняя гимнастика (в холодный период – в зале и группах, в теплый – на улице), после дневного сна проводится постепенное пробуждение с рядом закаливающих и оздоровительных мероприятий. В течение учебного года воспитатели формировали позитивное отношение воспитанников к двигательной активности, оздоровительным мероприятиям. Тематическое изучение показало: в младшей группе предпочтение отдается воздушным ваннам в сочетании с комплексом упражнений на кроватях. В средней, старшей и подготовительной группах проводятся контрастные воздушные процедуры с выполнением упражнений на кроватях после дневного сна и босохождением по нестандартным массажным дорожкам. Наблюдения за проведением закаливающих мероприятий показали, что воспитатели в основном правильно организуют и проводят закаливающие процедуры, учитывая часто болеющих детей и имеющих медотвод от физических нагрузок после болезни.

Вывод: положительными результатами работы по сохранению и укреплению здоровья воспитанников можно считать:

- увеличение индекса здоровья воспитанников на 5 % по сравнению с показателем предыдущего года;
- отсутствие травм среди обучающихся;
- увеличилось число детей с 1-й группой здоровья;
- уменьшилось число детей с 3-й группой здоровья; снижение соматических заболеваний и инфекционной заболеваемости;
- посещаемость детского сада составляет в среднем 80–85 % от общего числа детей;
- улучшился показатель пропуска одним ребенком по болезни;
- благодаря систематической работе медицинского персонала, педагогов в детском саду намечается тенденция к снижению числа некоторых видов заболеваний;
- число ни разу не болевших детей уменьшилось на 3 ребенка.

Появился ребёнок с 4-ой группой здоровья согласно заключению врачей и справке АМСЭ

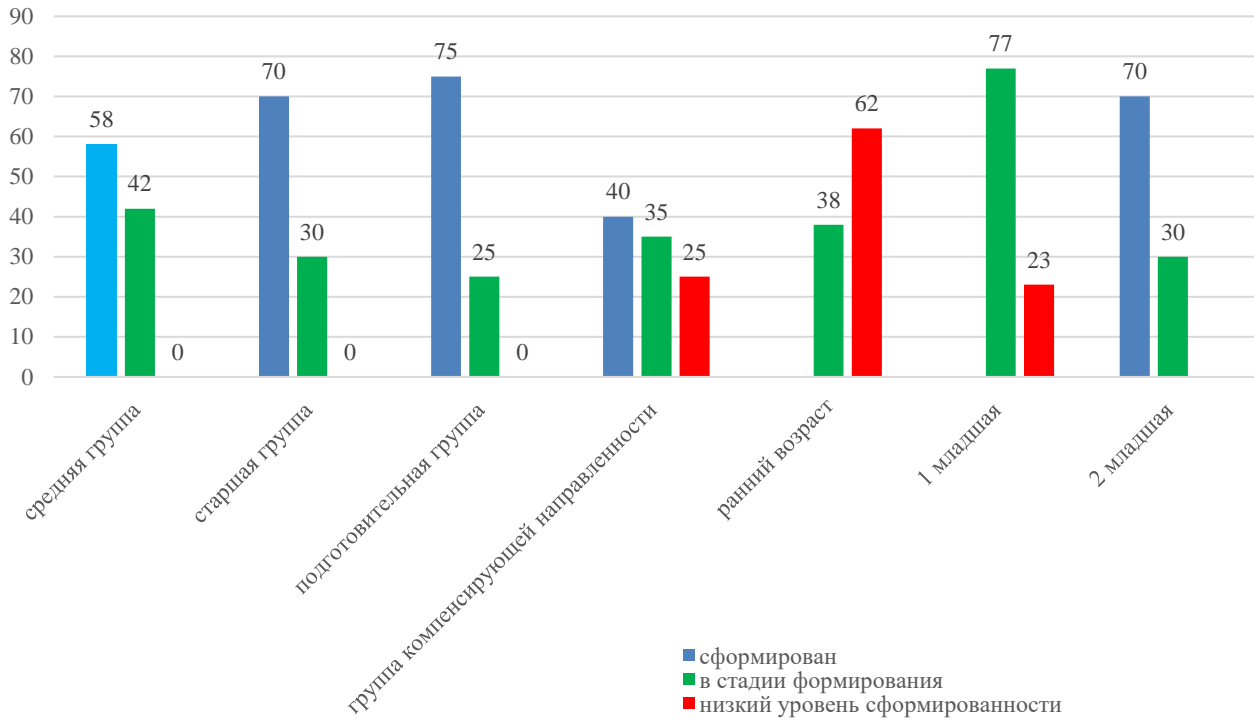
Реализация образовательной программы дошкольного образования (по ФГОС ДО, ФОП ДО))

Уровень развития воспитанников проанализирован по итогам педагогической диагностики. Формы проведения диагностики:

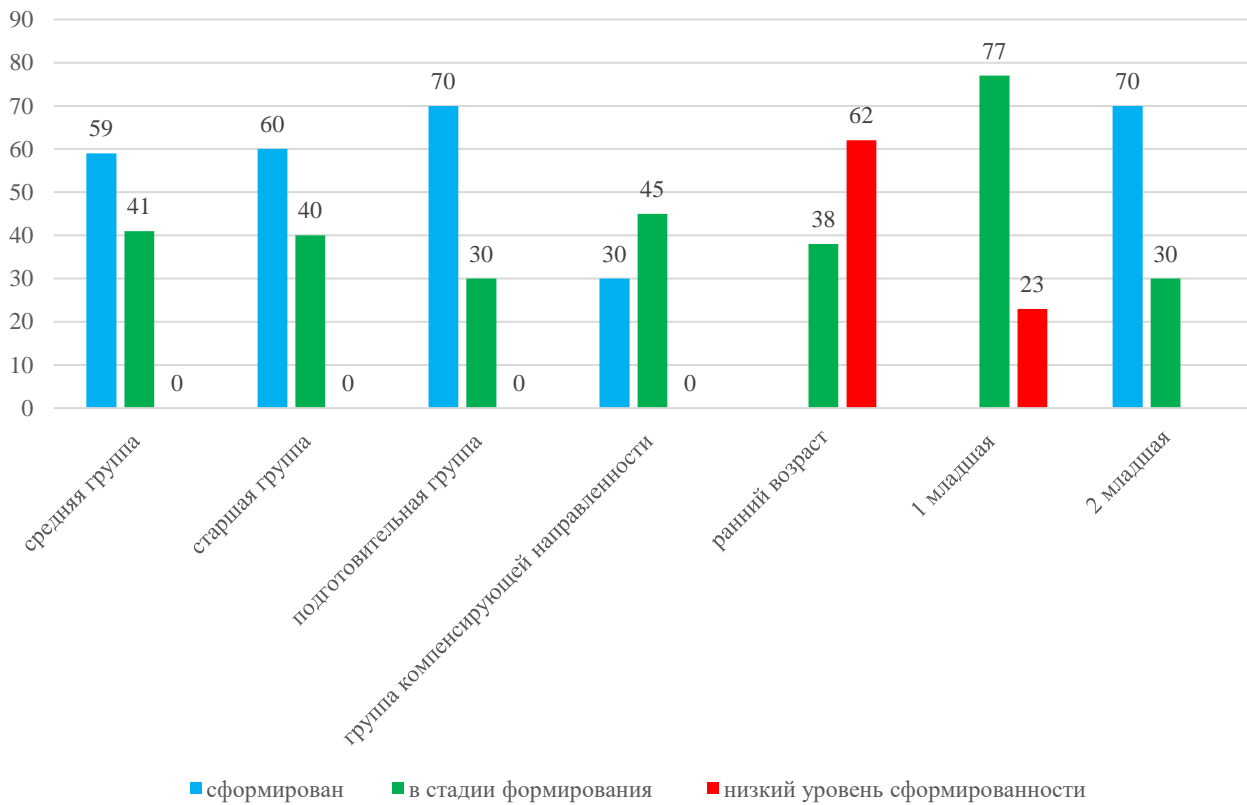
- диагностические занятия (по каждому разделу ООП ДО);
- наблюдения, итоговые занятия.

Разработаны диагностические карты освоения основной образовательной программы дошкольного образования ДОО (далее – ООП ДО) в каждой возрастной группе. Карты включают анализ уровня развития целевых ориентиров детского развития и качества освоения образовательных областей. Так, результаты качества освоения ООП ДО на конец 2025/26 учебного года выглядят следующим образом:

художественно-эстетическое развитие

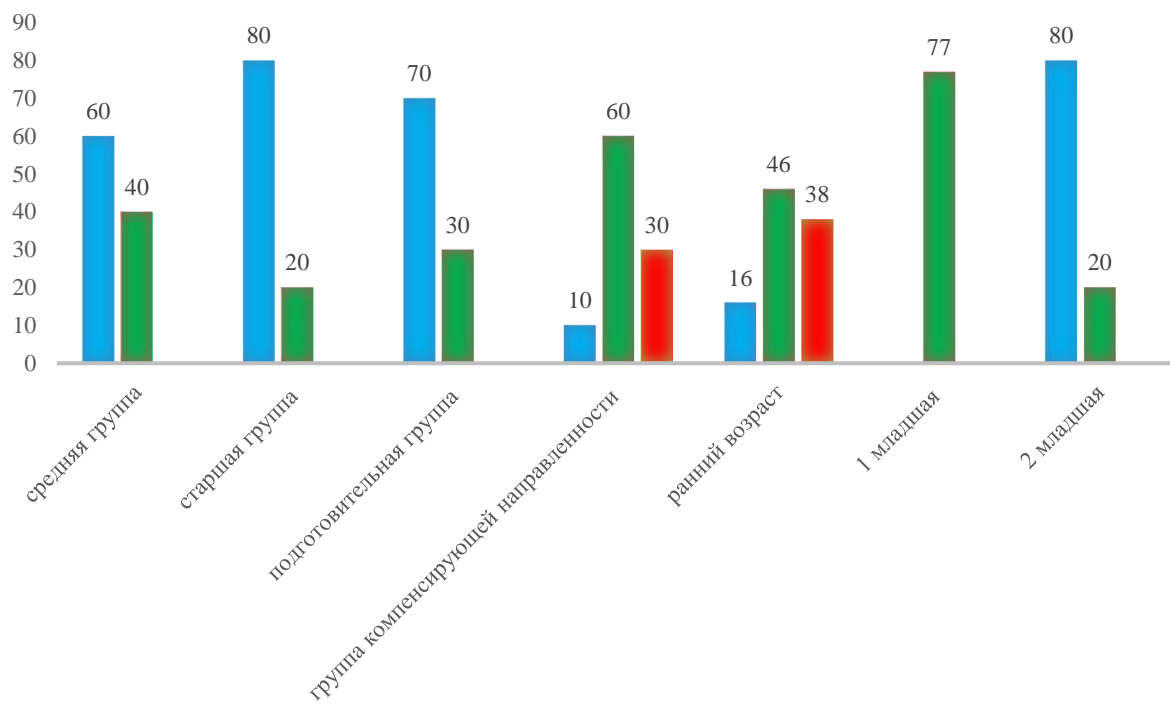


познавательное развитие



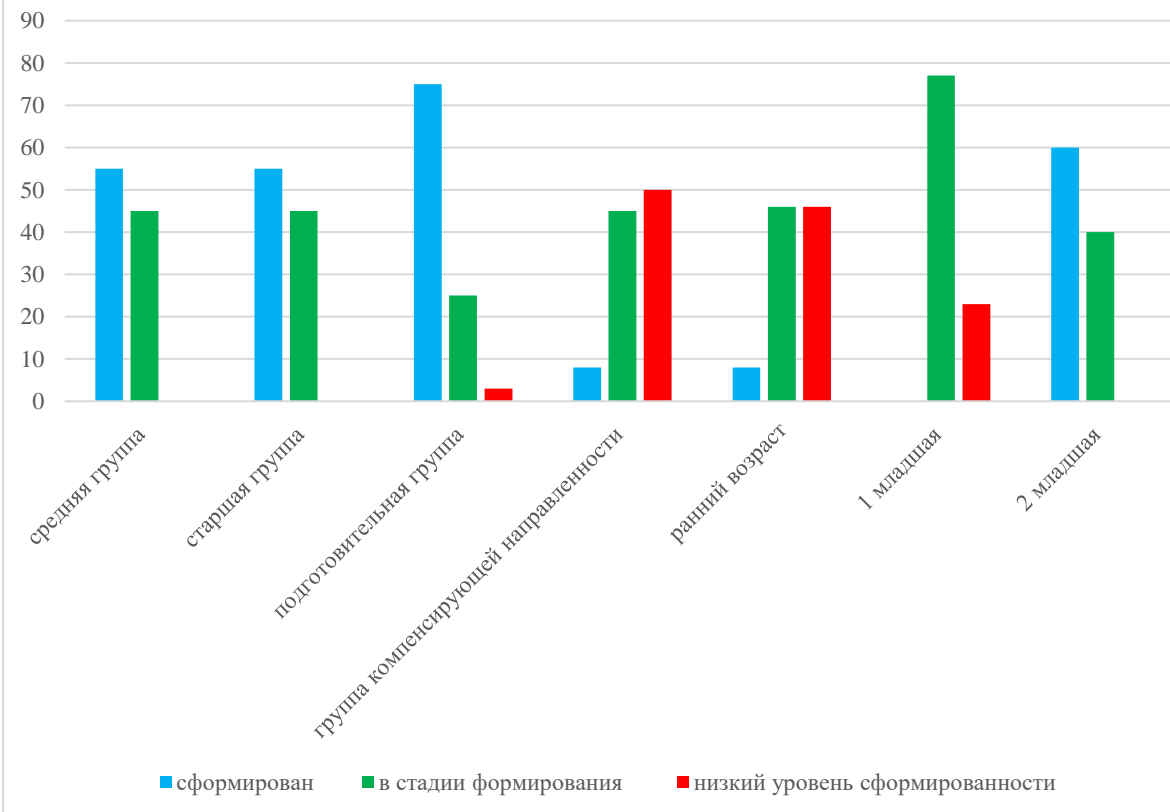
ФИЗИЧЕСКОЕ РАЗВИТИЕ

■ сформирован ■ в стадии формирования ■ низкий уровень сформир

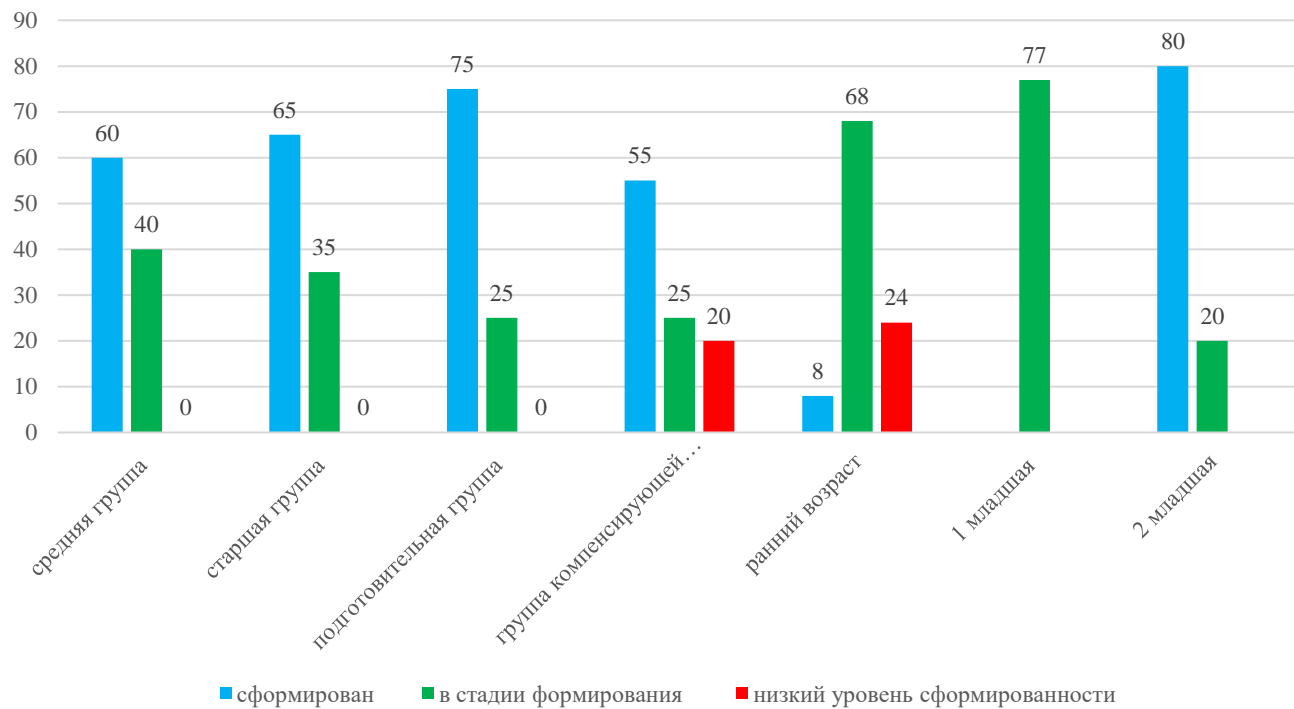


речевое развитие

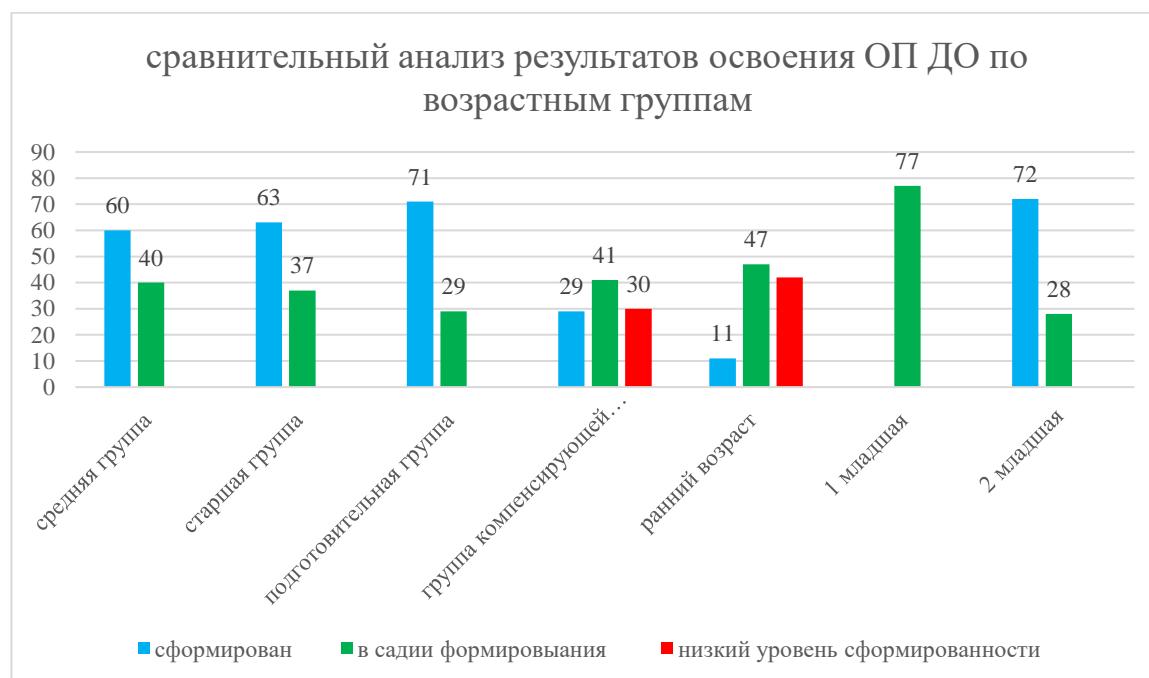
■ сформирован ■ в стадии формирования ■ низкий уровень сформированности



социально- коммуникативное развитие



Общий результат усвоения воспитанниками целевых ориентиров в соответствии с ФГОС ДО:



В группе компенсирующей направленности наблюдается низкий уровень развития по образовательным областям, это дети, которые имеют особенности в физическом, психоэмоциональном и речевом развитии. С данными детьми проводятся индивидуальные занятия с педагогом- психологом, учителем логопедом, инструктором по физической культуре. Так же педагог ведёт тесное сотрудничество с родителями данных детей, проводит консультации мастер классы.

В группе раннего возраста тоже наблюдается низкий показатель, так как в основном у детей данного возраста идёт адаптационный период, многие дети стали посещать группу не с начала

учебного года. В данной группе так же проводятся с детьми и родителями мероприятия адаптационной направленности. Организован семейный клуб «За руку с семьей»

Вывод: Исходя из выше перечисленного и опираясь на результаты мониторинга, можно сделать выводы, что в основном воспитательно-образовательная работа с воспитанниками была успешной и проводилась с учетом возрастных особенностей детей. Следовательно, по всем направлениям прослеживается положительная динамика развития воспитанников.

Уровень развития воспитанников-выпускников Готовность детей к школе

Диагностика выпускников проводилась в два этапа.

Первый этап: было проведено диагностическое обследование воспитанников подготовительных к школе групп. Обследовано 14 воспитанников. Обследование проводилось согласно методическому комплексу для педагогов-психологов детских дошкольных образовательных учреждений (анкета, диагностические методики и карты развития ребенка). Методический комплект представлен в книге «Экспресс-диагностика в детском саду» Н.Н. Павлова, Л.Г. Руденко. Данный диагностический инструментальный позволяет определить степень готовности ребенка к обучению в школе. Для диагностики использовались классические методики, позволяющие выявить уровень интеллектуального развития, произвольности, особенности личностной сферы, а также позволяющие целостно представить картину психического развития ребенка, не только дать общую оценку уровня развития дошкольника, но и установить те проблемные составляющие, которые развиты недостаточно и нуждаются в дополнительной поддержке, отражают возрастную динамику детского развития. Эти психодиагностические методики дают возможность судить об общем уровне психологической готовности к школе. По результатам диагностики выявлены три группы детей:

- 1-группа -высокий уровень школьной готовности – 50%;
- 2-я группа- средний уровень школьной готовности, –30 %;
- 3-я группа –низкий – 20 %.



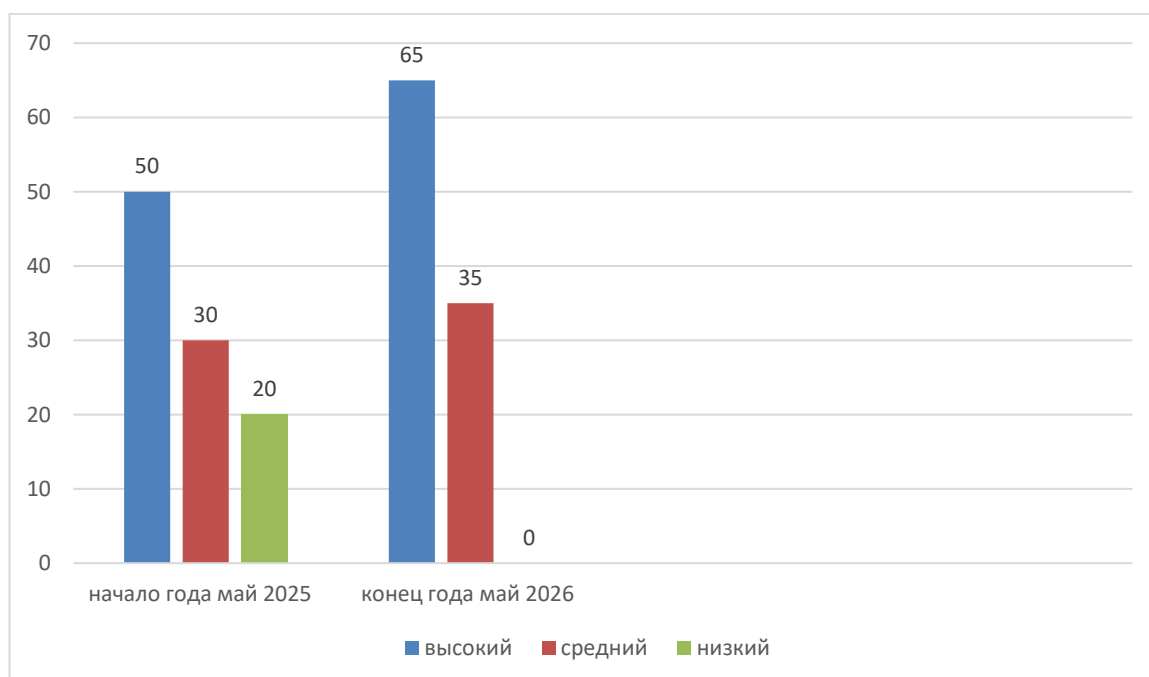
Второй этап: обследование проводилось согласно методическому комплексу для педагогов-психологов дошкольных образовательных учреждений (анкета, диагностические методики и карты развития ребенка). Методический комплект представлен в книге «Диагностика в детском саду» Н.Н. Павлова, Л.Г. Руденко.
Результаты обследования:

- 1-я группа – показавшие высокий уровень школьной готовности –65 % обследованных;
- 2-я группа – дети, показавшие при обследовании средний уровень школьной готовности, – 35 %;

- 3-я группа – 0 человек показали при обследовании уровень развития готовности к школе низкий –0 %.



Общий показатель динамики развития готовности детей к школе



Результаты диагностики познавательной сферы 2025-2026 учебный год:

Начало учебного года:

Высокий уровень познавательного развития 50%

Средний уровень познавательного развития 30%

Низкий уровень познавательного развития 20%

Конец учебного года:

Высокий уровень познавательного развития 65 %

Средний уровень познавательного развития 35%

Низкий уровень познавательного развития 0%

Анализ показывает наличие динамики в уровне освоения воспитанниками содержания образовательных областей. Так, на конец учебного года по всем пяти образовательным областям характерен значительный прирост выпускников, демонстрирующих высокий уровень усвоения материала, – до 65 процентов, что составляет больше половины от общей доли воспитанников. количество детей, демонстрирующих низкий уровень развития на май 2026 года, – составляет 0%. Для учебного года характерен прирост числа детей, демонстрирующих средний и высокий уровень усвоения материала по соответствующим разделам обозначенных образовательных областей,

Вывод: на конец учебного года показатели готовности воспитанников-выпускников к школе увеличились. Это говорит о качественном психологическом сопровождении и построении образовательного процесса.

Повышение профессиональной компетентности педагогов

В течение года с педагогами ДОО реализовывались мероприятия по следующим показателям:

Показатели	Количество педагогов (за отчетный период в сравнении с предыдущим годом)	
	2024/25	2025/26
Обучение в вузе	2	1
Курсы переподготовки	0	0
Курсы по повышению квалификации	6	4
Аттестация	5	1
Обучение на семинарах	1	2
Посещение методобъединений	10	6
Обмен опытом на конференциях, форумах, методических семинарах, круглых столах	2	3
Публикация в профессиональных изданиях	2	4
Участие в конкурсах профессионального мастерства разного уровня	4	4
муниципальный уровень	1	4
региональный уровень	3	0
федеральный уровень	–	0
Участие педагогов и воспитанников (муниципальных, областных)	69/45 призовых	27/16 призовых

Вывод: наблюдается снижение активности педагогов в участии в конкурсах различного уровня – это связано с устройством новых педагогов, не имеющих стажа. С педагогами проводятся мастер –классы, круглые столы, так же ведётся активная работа по наставничеству. Результат молодые педагоги представляют свой опыт работы на метод. объединениях на муниципальном уровне.

1 педагог прошел аттестацию согласно графику (подтвердил 1 К.К.) на 2026 -2025 уч. год запланировано к аттестации , согласно графику аттестации 7 педагогов
- 3 педагога СЗД

- 4 педагога 1К.К.

Положительные результаты:

- повышение профессиональной компетентности педагогов (через самостоятельное изучение различных тем педагогической направленности, повышение квалификации);
- творческая активность (через участие в конкурсах профессионального мастерства, реализацию культурно-досуговой деятельности, через организацию праздников, досугов, развлечений);
- стремление к профессиональному росту и самообразованию. Трансляция опыта педагогической деятельности на разных уровнях (мастер-классы внутри ДОО, издательская деятельность, интернет-ресурсы).

Система взаимодействия с родителями и сетевое взаимодействие

1. Взаимодействие с родителями

В 2025/26 учебном году родители являлись активными участниками воспитательно-образовательного процесса. Уровни информированности, вовлеченности родителей деятельностью ДОО определены на основании проведения анкетирования (в котором приняли участие 108 человек – 98% от общего количества семей ДОО) и представлены диаграммой.

В марте было проведено анкетирование родителей по итогам работы за текущий учебный год. Было опрошено 108 родителей из 176 человека списочного состава. В результате были получены следующие результаты:

1. 98 % родителей удовлетворены организацией работы педагогического коллектива, на 3 % выше, чем в прошлом году.
2. 96 % родителей благодарны профессионализму педагогов.
3. 82 % родителей отмечают положительный результат от проведения таких мероприятий с детьми и родителями, как все утренники, отчетный для родителей, фестивали, выставки и конкурсы, семинары с участием родителей, ярмарки – даже в дистанционном формате.

Вывод: уровень удовлетворенности родителей как участников образовательных отношений качеством деятельности ДОО в целом удовлетворяет 98,2 % опрошенных родителей, что является высоким показателем результативности работы педагогического коллектива в 2025/26 учебном году.

Рекомендации педагогам:

- продолжить просветительскую работу с родителями с целью подачи полной и своевременной информации о направлениях деятельности ДОО по развитию и воспитанию воспитанников;
- ввести в педагогическую работу по запросу родителей различные формы взаимодействия с семьей: совместные проекты, мастер-классы, праздники, выставки, конкурсы, проекты по благоустройству групп и территории ДОО.

2. Сетевое взаимодействие

В течение года ДОО сотрудничал с социальными партнерами::

- МАО СОШ №3;

- пожарная часть;
- филиал библиотеки №1;
- ДК Химик »;
- Физкультурно оздоровительный комплекс ФОК (бассейн, физкультурный зал)
- спортивная школа «лыжная секция ».

Вывод: согласно плану работы запланированные мероприятия выполнены на 100% ,

Выводы и рекомендации

Результаты работы ДОО соответствуют требованиям нормативных актов, запросам участников образовательных отношений:

- педагогическими работниками ДОО укомплектован полностью;
- профессиональная компетентность педагогических работников: на 2026 год 57 % педагогов от общего педагогического состава имеют квалификационную категорию, 36% педагогов имеют высшее педагогическое образование;
- достаточное усвоение обучающимися образовательной программы ДОО. Разработаны и апробированы индивидуальные образовательные маршруты сопровождения детей. Имеет место высокий процент оздоровления детей, индекс здоровья повысился;
- значительно улучшилась РППС (приобретены дидактические пособия, игры, игрушки, методическая литература);
- высокая заинтересованность родителей воспитанников результатами воспитания и обучения детей, результатами деятельности детского сада в целом – 98,2 % родителей удовлетворены образовательной программой дошкольного образования. (НОКО) Повысился процент участия родителей в мероприятиях ДОО – 72 %;
 - 6 педагогов ДОО (42%) – активные участники творческих конкурсов различного уровня, имеющие публикации.
- наблюдается активное участие педагогических работников в методических мероприятиях различного уровня, трансляции опыта работы в муниципальной системе образования;
- расширилась работа в социуме: с учреждениями культуры, другими образовательными учреждениями.

Наряду с качественными показателями развития ДОО отмечаются и некоторые проблемы:

- укомплектованность групп в детском саду, как и по городу в целом, значительно снизилась 20 %, это связано с территориальными особенностями, где расположен детский сад
- требуется улучшение условий для организации прогулок детей (оборудование прогулочных участков в соответствии с требованиями СанПиН);
- требуется улучшение материально-технического оснащения образовательного процесса: обеспечение каждого педагога рабочим местом, оснащенным ИКТ-технологиями, методическими пособиями в соответствии с ФГОС ДО.

На 2025/26 учебный год исходя из проблем, которые выявили в ходе анализа, рекомендуется реализовать в новом учебном году следующие задачи:

- совершенствовать локальную и методическую базу ДОО в соответствии с действующим законодательством;
- совершенствовать модель физкультурно-оздоровительной работы в ДОО;
- организовать участие воспитанников и педагогов ДОО в конкурсах различного уровня;
- создать в ДОО условия для обеспечения интеллектуального развития детей старшего дошкольного возраста (в соответствии с ФГОС ДО и ФОП ДО);

- организовать повышение профессиональной компетентности педагогов (повышение квалификации, организация мастер-классов, участие в межрегиональных и муниципальных конкурсах);
- обеспечить индивидуальное сопровождение воспитанников с ОВЗ;
- ввести более эффективные формы взаимодействия с родителями воспитанников;
- организовать работу по оказанию платных образовательных услуг по запросу родителей.